

Madrid, 2011, en www.psicothema.com
 Kraus, A., "Empatía: No sólo cualidad humana", *Nexos*, México, 8 junio 2015, en <http://arnoldokraus.nexos.com.mx/?p=30>

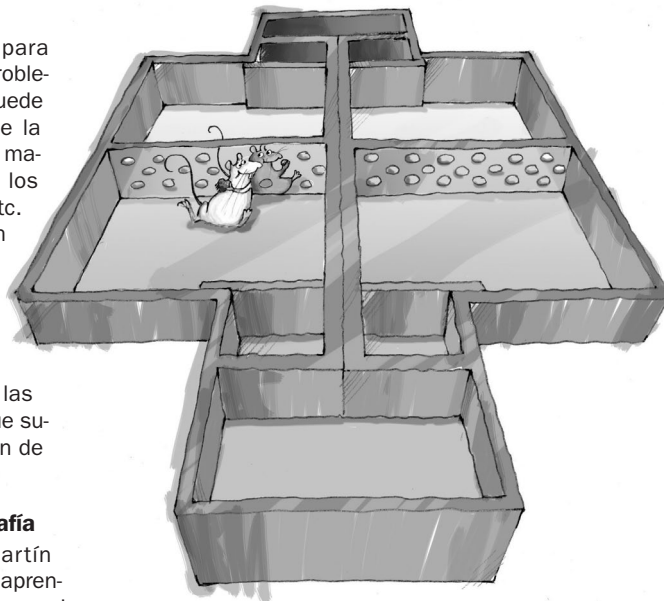
Mestre Escrivá, V., et al., "La medida de la empatía: análisis del Interpersonal Reactivity Index", *Psicothema*, Vol. 16, No. 2, pp. 255-260, Universidad de Valencia, Valencia, 2004, en www.psicothema.com
 Gutiérrez Sanmartín M, et al., "Relaciones entre empatía, conducta

estudio con los macacos de Toghian y encontró que la empatía, el consuelo y el altruismo no son exclusivos de los humanos, ni se deben a una educación moral o religiosa, sino que "estos comportamientos tienen un origen evolutivo más profundo".

prosocial, agresividad, autoeficacia y responsabilidad personal y social de los escolares", *Psicothema*, Vol. 23, No. 1, pp. 13-19, Universidad de Valencia, Valencia, 2011, en www.psicothema.com

Construyendo comunidad

Un ámbito muy propicio para construir comunidad es la problemática ambiental, ya que puede abordarse en el aula desde la perspectiva de mejorar la manera en que se gestionan los residuos, el agua, la luz, etc. dentro de la escuela. Es un tema que despierta el interés de los alumnos y sin duda surgirán propuestas novedosas. Hay que estar abiertos a lo que los jóvenes tienen que decir, a las soluciones o alternativas que sugieran, y tener la disposición de apoyarlos.



Los profesores pueden copiar esta guía para su uso en clase. Para cualquier otro uso es necesaria la autorización por escrito del editor de la revista.

VI. Bibliografía y mesografía

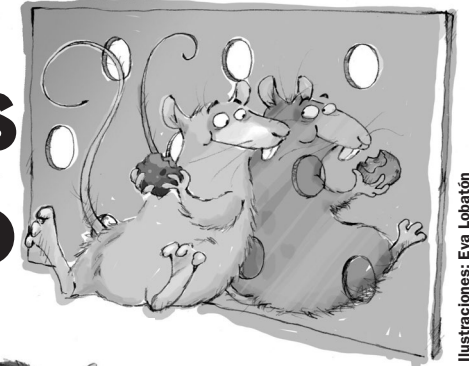
Díaz-Aguado M.J. y G. Martín Seoane, "Convivencia y aprendizaje escolar en la adolescencia desde una perspectiva de género", *Psicothema*, Vol. 23, No. 2, pp. 252-259, Universidad Complutense de Madrid,

¿cómoves?

Guía didáctica para abordar en el salón de clases el tema de este artículo

Por: Clara Puchet Anyul y Sirio Bolaños

En las patas del otro



Ilustraciones: Eva Lobatón



Junio 2016, No. 211, p. 30

De: Rodolfo Bernal-Gamboa y Tere A. Mason

Maestros:

Esta guía se ha diseñado para que un artículo de cada número de *¿Cómo ves?* pueda trabajarse en clase con los alumnos, como un complemento a los programas de ciencias naturales y a los objetivos generales de estas disciplinas a nivel bachillerato. Esperamos que la información y las actividades propuestas sean un atractivo punto de partida o un novedoso "broche de oro" para dar un ingrediente de motivación adicional a sus cursos.

I. Relación con los temarios del Bachillerato UNAM

La guía de este mes y el artículo de referencia se dedican a un tema que a todos nos convoca: la empatía. No solamente como sinónimo de "ponernos en los zapatos del otro", sino como una conducta que se puede fomentar desde el aula para propiciar una mejor convivencia escolar. Reflexionar al res-

pecto será útil en las materias de psicología o ética, y en cualquiera de las asignaturas del Bachillerato.

II. ¿Qué es la empatía?

La empatía es una conducta que se define como "ponerse en el lugar, o la piel, de otro", estableciendo una comunicación de los estados afectivos y emocionales entre los individuos, que puede expresarse mediante gestos, palabras o acciones. La empatía es además hacer algo para aliviar el malestar o sufrimiento ajenos.

Durante mucho tiempo se pensó que era una conducta exclusiva de los humanos; sin embargo, numerosos experimentos con otros animales han acumulado evidencia de que no es así. El artículo de referencia describe múltiples experimentos llevados a cabo con ratas, animales que no dejan de sorprendernos: son capaces de liberar a otra rata del encierro o rescatarla del agua, de no comer si la otra rata sufre una descarga eléctrica, o de rescatar primero a una congé-



...nere encerrada en un contenedor para después compartir ¡chispas de chocolate!

De acuerdo con Arnoldo Kraus, la empatía tiene que ver también con la ética. En el campo de la medicina, para los viejos maestros, "la empatía era esencial y una de las grandes características del médico 'humanista'. Del doctor a quien le preocupaba primero el afectado como persona y después el proceso patológico. [...] La persona, cuando enferma, espera que entre él y su médico, el binomio 'Yo y tú' se transforme en 'Yo soy tú', o al menos, en 'Yo podría ser tú'."

III. ¿Qué tan empáticos podemos ser?

Un grupo de investigadoras de la Universidad de Valencia conformado por Vicenta Mestre, María Dolores Frías y Paula Samper, decidieron aplicar el Índice de Reactividad Interper-



sonal (IRI), propuesto por M.H. Davis, en su adaptación española. Para ello utilizaron un cuestionario que incluye factores cognitivos y emocionales: toma de perspectiva, fantasía, preocupación empática y malestar personal, el cual aplicaron a 1285 adolescentes de entre 13 y 18 años.

- La toma de perspectiva es la habilidad para comprender el punto de vista de otra persona.
- La fantasía es la capacidad imaginativa del sujeto para ponerse en situaciones ficticias, como identificarse con personajes del cine o la literatura.
- La preocupación empática evalúa las reacciones emocionales que una persona experimenta ante las experiencias negativas de otros (compasión, preocupación).

El estudio permitió detectar diferencias de género (entre chicas y chicos), en primer lugar en cuanto a la preocupación empática, que es el componente más emocional de la empatía, seguido por la fantasía, la toma de perspectiva y el malestar personal. La conclusión de las autoras es que hay una mayor disposición empática en las mujeres.

En parte la diferencia puede atribuirse a los roles de género que nuestra sociedad asigna a mujeres y hombres. Cambiar esos estereotipos implica romperlos conscientemente. A la edad de nuestros estudiantes es mucho lo que se puede lograr en este sentido si alentamos y dejamos que aflore la empatía que todos los chicos albergan.

Les recomendamos consultar este instrumento para medir la empatía en el artículo mencionado, que aparece en la bibliografía.

IV. Empatía y educación

En 2010 María José Díaz-Aguado y Gema Martín Seoane, investigadoras de la Universidad Complutense de Madrid, analizaron los resultados del Estudio Estatal sobre Convivencia Escolar en España, que abarcó una muestra de 22247 adolescentes de Educación Se-

cundaria Obligatoria, y encontraron un mejor rendimiento académico, así como una mayor empatía o actitud prosocial, en las chicas con relación a los chicos. Éstos tienen más tendencia a repetir cursos de educación primaria y secundaria y a presentar actitudes de confrontación con el profesorado y un menor sentido de pertenencia a la escuela. Lo interesante del estudio es que propone algunas líneas de trabajo para la construcción de un ambiente donde coexistan la igualdad de género y la prevención de todo tipo de violencia. Las autoras proponen:

1. Extender las ventajas que implica el avance hacia la igualdad de género también para los varones.
2. Reconocer que compartir espacio y actividad académica son condiciones necesarias, mas no suficientes para construir la igualdad.
3. Que la mejora en la convivencia escolar vaya aunada a una perspectiva integral y de género, en la que prive el respeto mutuo.

Otros autores, como McMahon *et al.*, señalan que "diversas investigaciones han hallado relaciones altamente significativas entre empatía y conducta prosocial, lo que parece sugerir que desarrollar la empatía aumentará la conducta de ayuda y disminuirán los comportamientos antisociales como la agresividad". De tal manera que si enseñamos a nuestros alumnos a ser más empáticos conseguiremos un mejor clima en el aula.

Algo a tomar en cuenta en los tiempos que corren, en los que se fomenta el individualismo desde diferentes frentes.

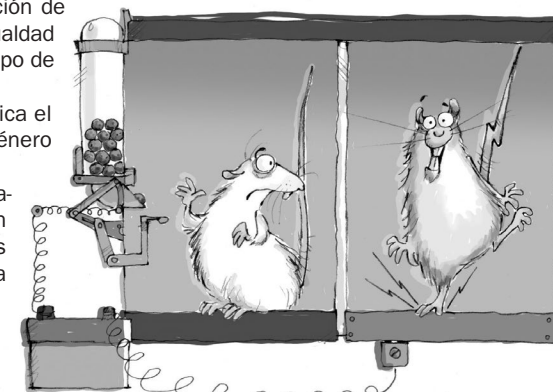
V. En el aula

Empatía y equidad de género

Para trabajar en el aula les proponemos la lectura



del artículo de referencia y su discusión en clase, así como revisar el cuestionario del estudio realizado por las investigadoras de la Universidad de Valencia. Será interesante adaptarlo al contexto de México y ver qué resultados se obtienen. Aunque una muestra pequeña puede no ser estadísticamente significativa, servirá para orientar y matizar la discusión entre chicas y chicos acerca



de la igualdad de género y la promoción de la no violencia en la comunidad escolar.

Empatía y relación con otros seres vivos

Otro tema que les proponemos para discutir en clase es la empatía en relación con otros seres vivos, que de acuerdo con los autores del artículo que nos ocupa, Jeremy Rifkin resume así: "No somos los únicos seres que pueden sentir empatía. Comprender esta verdad simple, pero profunda, debe cambiar nuestra manera de contemplar a los restantes seres vivos y aumentar nuestro sentido de responsabilidad como custodios de la Tierra en la que convivimos".

Además les recomendamos consultar el trabajo del antropólogo Roscoe Stanyon, de la Universidad de Florencia, quien hizo un